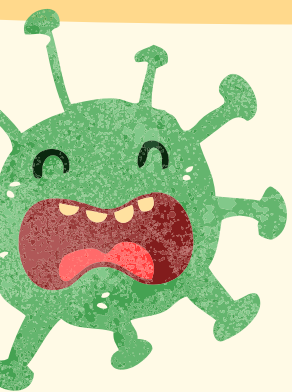


腸病毒 非小孩專利

突破迷思！大人也要注意！

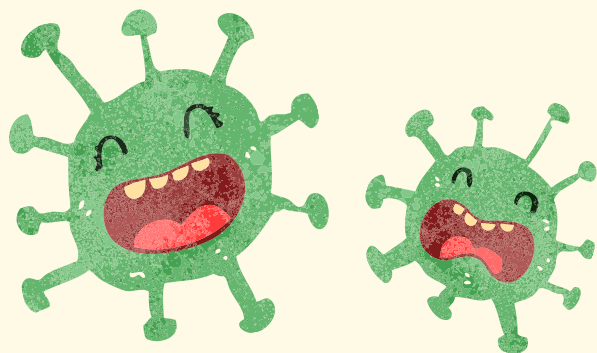


腸病毒是什麼？



腸病毒是濾過性病毒的一種，分為人類腸病毒 A、B、C、D 型，而腸病毒 71 型被歸類為人類腸病毒 A 型且致死率最高。

臺灣全年都有腸病毒感染個案，主要流行期為 4 月到 9 月，其中 5 月底至 6 月中與 9 月開學後為高峰期。



腸病毒的傳染途徑為何？

腸病毒的傳染性極強，主要經由腸胃道（糞-口、水或食物污染）或呼吸道（飛沫、咳嗽、打噴嚏）等途徑傳染。

新生兒則可能透過胎盤、孕婦分娩過程或產後人際接觸等途徑感染。



腸病毒的潛伏期

腸病毒的潛伏期約 2 至 10 天，發病前數天在喉嚨及糞便都有病毒存在，即開始有傳染力。

通常以發病後一週內傳染力最強；而病人可持續從糞便排出病毒，時間可達到 8-12 週之久。

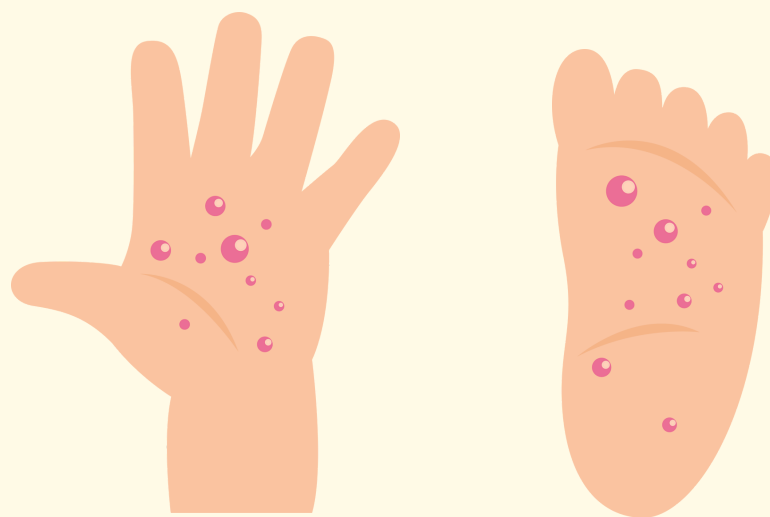


腸病毒的症狀有哪些？

一、手足口病：

病程為7-10天。

特徵為發燒及身體出現小水泡，主要分布於口腔黏膜及舌頭，其次為軟顎、牙齦和嘴唇，四肢則是手掌及腳掌、手指及腳趾。



腸病毒的症狀有哪些？

二、疱疹性咽峽炎：

病程為4至6天。

特徵為**突發性發燒**、**嘔吐**及**咽峽部出現小水泡或潰瘍**。病例多數輕微無併發症，少數併發無菌性腦膜炎。



腸病毒的症狀有哪些？

三、新生兒腸病毒感染：

初期症狀包括發燒、食慾不佳、活動力下降、躁動不安、皮膚出現紅疹、腹瀉或嘔吐等，病況進展嚴重時可引發凝血異常、心肌炎、肝炎、腦炎、新生兒敗血症。




請注意腸病毒重症前兆

如果出現「嗜睡、意識不清、活力不佳、手腳無力」、「肌躍型抽搐（無故驚嚇或突然間全身肌肉收縮）」、「持續嘔吐」與「呼吸急促或心跳加快」等腸病毒重症前兆，請務必立即送醫。

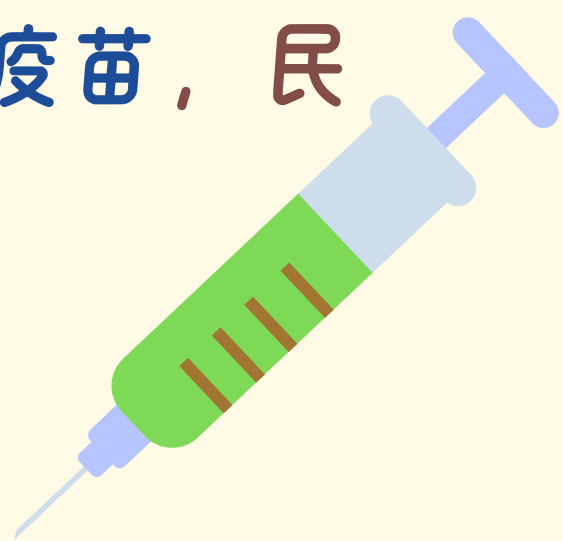


腸病毒能夠治療嗎？



腸病毒感染症目前並沒有特效藥，只能採取支持療法（如退燒、止咳、打點滴等），絕大多數患者會在發病後7到10天內自行痊癒，僅有少數患者會出現嚴重併發症。

台灣目前已開發疫苗為國光/安特羅腸病毒71型疫苗與高端腸病毒71型疫苗，民眾可前往合約院所自費接種。



腸病毒的預防方式

勤洗手並使用肥皂或洗手液，洗手20秒（唱兩次小星星），養成良好的個人衛生習慣，才能有效去除細菌及病毒。



洗手 5 步驟與 7 字訣

洗手 5 步驟

濕



搓



沖



捧



擦



洗手 7 字訣

內



外



夾



弓



大



立



完

(腕)



洗手 5 時機

用餐前



如廁後



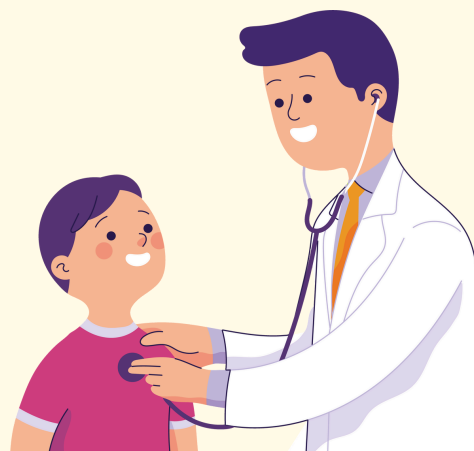
抱寶寶前



擤鼻涕後



就醫前後



腸病毒的預防方式

- 均衡飲食、適度運動及充足睡眠，以提昇免疫力。
- 生病時，應戴好口罩並儘速就醫，請假在家多休息。
- 避免出入人潮擁擠，空氣不流通的公共場所。

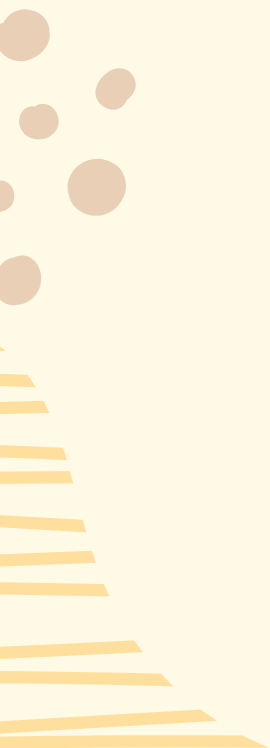
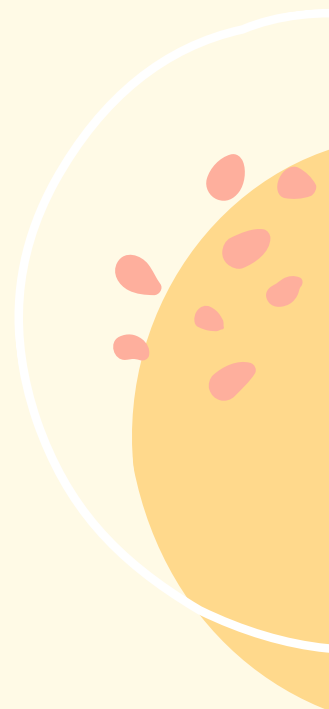


腸病毒的預防方式

- 注意居家環境的衛生清潔及通風，兒童常碰用品（尤其是帶毛玩具）應經常清洗、消毒。
- 無法使用漂白水清潔的器具，可透過戶外紫外線曝曬或煮沸法消毒。



如何正確調配漂白水



腸病毒能夠治療嗎？

腸病毒的預防方式

如何正確調配漂白水



What Does Family Mean To You?

The first essential cell of human society

Where there is family, there is love

No one knows you better than your family does.

Family is the heart of a home.



世界保健日

+ 关爱生活，关注健康 +

