

南投縣十大死因統計分析

中華民國104年度

南投縣政府衛生局 編撰

中華民國105年9月

目 錄

壹. 緒言	1
貳. 十大死因統計之重要性	2
參. 南投縣歷年來十大死因之變遷	2-4
肆. 提要分析	5-11
伍. 結論	11-12
陸. 附錄	13-31
1. 南投縣104年底現住人口年齡分配圖	13
2. 歷年南投縣人口年齡圖	14
3. 南投縣104年人口出生、死亡及自然增加數變遷圖	15
4. 南投縣104年十大死因圖	16
5. 南投縣現住人口數按性別及年齡分	17
6. 南投縣歷年十大死因	18-31

壹、緒 言

一、面積及位置：

本縣面積 4,106.4360 平方公里，位居本島中央，台灣地理中心碑設於本縣埔里鎮，是全省唯一不濱海之縣份，面積遼闊，南北長約 95 公里，東西寬約 72 公里。

二、分析目的：

分析各種死亡原因之死亡人數，藉以瞭解其死因分佈及其順位，作為各級衛生單位、醫藥界防治工作之重點。

三、資料範圍：

本分析資料係以南投縣民國 94 年至 104 年之主要死因資料為分析範圍。

四、資料來源：

十大死因資料來源，係每月由各鄉鎮市衛生所至戶政事務所抄錄死因資料後，送交衛生局承辦死因資料人員，辦理審核統計作業，再報送衛生福利部統計處中興新村辦公室複核統計全省資料產生結果報告，並提供給各縣市。

五、分析方法：

本文分析方法主要係以歷年十大死因統計表之順序加以分析，由於資料來源有限，僅能作一般敘述之分析，無法就年齡組別、職業別分析之。

貳、十大死因統計之重要性

死因統計可顯示一國人民生命之強弱及文化水準高低，亦為比較人口壽命長短及國家綜合力量之重要資訊，且係各衛生機關及醫藥界防治工作之重點，並可視為評估各種疾病或傷害的防治計劃之成效指標。

參、南投縣歷年來十大死因之變遷

茲將歷年十大死因之變化比較，依順序說明如下：自民國 94 年至 104 年(詳「南投縣歷年十大死因」統計表)：

- 一、民國 94 年第一位為惡性腫瘤，第二位為腦血管疾病，第三位為心臟性疾病，第四位為事故傷害，第五位為糖尿病，第六位為肺炎，第七位為慢性肝病及肝硬化，第八位為腎炎腎徵候群及腎變性病，第九位為自殺，第十位為高血壓性疾病。
- 二、民國 95 年與 94 年相比：慢性肝病及肝硬化由第七位晉升為第六位，肺炎由第六位退居為第七位，其他死因均與上年度相同。
- 三、民國 96 年與 95 年相比：心臟疾病由第三位晉升為第二位，腦血管疾病由第二位退居為第三位，糖尿病由第五位晉升為第四位，事故傷害由第四位退居為第五位，腎

炎腎徵候群及腎性病變由第八位退居為第七位，肺炎由第七位退居為第八位，其他死因均與上年度相同。

四、民國 97 年與 96 年相比：事故傷害由第五位晉升為第四位，肺炎由第八位晉升為第五位，慢性下呼吸道疾病晉升前十大死因，糖尿病由第四位退居為第七位，慢性肝病及肝硬化為第六位退居為第八位，其他死因均與上年度相同。

五、民國 98 年與 97 年相比：糖尿病由第七位晉升為第四位，事故傷害由第四位退居為第五位，肺炎由第五位退居為第七位，高血壓性疾病由第十位晉升為第九位，腎炎、腎病症候群及腎病變晉升前十大死因，其他死因均與上年度相同。

六、民國 99 年與 98 年相比：肺炎由第七位晉升為第五位，事故傷害由第五位退居為第六位，高血壓性疾病由第九位晉升為第七位，慢性下呼吸道疾病由第六位退居為第八位，慢性肝病及肝硬化由第八位退居為第九位，其他死因均與上年度相同。

七、民國 100 年與 99 年相比：肺炎由第五位晉升為第四位，糖尿病由第四位退居為第五位，慢性肝病及肝硬化由第

九位晉升為第七位，高血壓性疾病由第七位退居為第八位，慢性下呼吸道疾病由第八位退居為第九位，其他死因均與上年度相同。

八、民國 101 年與 100 年相比：慢性下呼吸道疾病由第九位晉升為第七位，慢性肝病及肝硬化由第七位退居為第八位，高血壓性疾病由第八位退居為第九位，其他死因均與上年度相同。

九、民國 102 年與 101 年相比：慢性下呼吸道疾病由第七位晉升為第六位，事故傷害由第六位退居為第七位，其他死因均與上年度相同。

十、民國 103 年與 102 年相比：高血壓性疾病由第九位晉升為第八位，慢性肝病及肝硬化由第八位退居為第九位，其他死因均與上年度相同。

十一、民國 104 年與 103 年相比：糖尿病由第五位退居為第六位，慢性下呼吸道疾病由第六位晉升第五位，事故傷害由第七位退居第八位，高血壓性疾病由第八位晉升第七位，其他死因均與上年度相同。

肆、提要分析

以世界衛生組織 2000 年世界標準人口年齡結構為基準計算，104 年南投縣死亡人數共 4,746 人，較 103 年增加 20 人，死亡率為每十萬人口 927.1 人，較 103 年增加 10.8 人。

104 年本縣十大主要死因順位為(1)惡性腫瘤 1,193 人；(2)心臟疾病（高血壓性疾病除外）557 人；(3)腦血管疾病 324 人；(4)肺炎 297 人；(5)慢性下呼吸道疾病 294 人；(6)糖尿病 254 人；(7)高血壓性疾病 232 人；(8)事故傷害 227 人；(9)慢性肝病及肝硬化 173 人；(10)腎炎、腎病症候群及腎病變 142 人。

104 年十大主要死因中，死亡人數較 103 年增加，其中死亡人數以高血壓性疾病 38 人增加最多。

一、就性別分：

104 年男性前五大死因排列為「惡性腫瘤」、「心臟疾病（高血壓性疾病除外）」、「慢性下呼吸道疾病」、「腦血管疾病」、「肺炎」；女性前五大死因排列為「惡性腫瘤」、「心臟疾病（高血壓性疾病除外）」、「腦血管疾病」、「肺炎」、「高血壓性疾病」。

二、就十大死因分：

(一)惡性腫瘤：

104 年南投縣十大死因中，惡性腫瘤續居十大死因之首，男性每十萬人口死亡率為 283.7，女性 171.7，男性是女性的 1.65 倍。

男性前五大癌症為：1. 氣管、支氣管和肺癌 2. 肝和肝內膽管癌 3. 口腔癌 4. 結腸、直腸和肛門癌 5. 食道癌；
女性前五大癌症為：1. 氣管、支氣管和肺癌 2. 結腸、直腸和肛門癌 3. 肝和肝內膽管癌 4. 女性乳癌 5. 胰臟癌。

直到今日，仍然沒有一種方法能夠百分之百地預防癌症，此種在先進國家中快速蔓延的文明病仍然使現代醫學束手無策，惟根據美國癌症學會的防癌飲食指南指出，飲食習慣是僅次於吸煙的致癌因子，意謂：大部份的癌症係因為飲食而起，同樣地，也可以由飲食習慣的改變來預防癌症。例如：1. 限制高脂肪食物，尤其是動物性脂肪。2. 多吃青菜水果。3. 多運動並保持體重。4. 限制酒精的攝取。

(資料來源:美國癌症學會防癌飲食指南)

(二)心臟疾病（高血壓性疾病除外）：

104 年南投縣十大死因中，心臟疾病仍高居第 2 位，為了保持健康的心臟我們應該戒菸、並維持正常體重、多運

動、控制壓力、吃得健康。當然，在一生中我們的生活模式也會有失去平衡的時候，最重要的是盡量避免這些不平衡的情況出現。

若日常生活難以抽空做運動的話，上下樓梯、步行上班都是很不錯的選擇。這些運動能夠增強心肌、令你活力充沛、改善血液循環、降壓、保持積極的精神狀態。在運動中及運動後測量脈搏，其脈搏跳動次數不可高於靜止時約二十下；另在運動時可常與人對話，而不會出現氣喘的情況。

(三)腦血管疾病：

十大死因第三名殺手為腦血管疾病（中風），由於中風後死去的腦細胞無法再生，因此中風後留下後遺症乃屬自然現象。造成腦血管疾病之因素中，肥胖容易併發高血壓和糖耐受異常，增加罹患腦梗塞的機率。適當的運動可以預防冠狀動脈疾病，降低血糖和血脂，亦可減輕體重，且得避免發生中風危險因子的危害，對於腦血管有保護的作用。

(四)肺炎：

常見的併發症--危險的肺炎，係指肺部實質的一種急性感染過程。可發生在所有年齡層，特別是免疫機能較差者，如老人、酗酒者或糖尿病患者。故其穩居十大死因之列，94

年至 99 年在五至八位間變動，而在 100 年起則躍升第四位，104 年仍位居第四位。

在感冒流行時或身體抵抗力較弱時，勿到公共場所及避免和感冒的人接觸。要有良好的營養狀況和充足的睡眠，及適度的運動、以增加抵抗力。適時添加衣服避免受寒。

(五) 慢性下呼吸道疾病：

與 96 年比較，包含慢性肺阻塞、氣喘、支氣管炎的「慢性下呼吸道疾病」，97 年首度進榜為十大死因並位居第六名，104 年躍升為第五名，呼吸道感染之疾病係由於空氣及人們抽菸的污染，又台灣屬海島型氣候較潮濕，且入秋後早晚溫差大，易導致此現象之產生。

(六) 糖尿病：

104 年糖尿病排名在第六位，根據國際糖尿病聯盟 (IDF) 2006 年底的統計，全球估計有二億四千六百萬糖尿病人口，是十年前的兩倍以上；且預估到 2025 年全球罹患糖尿病人口將高達三億八千萬人。全球每年有 380 萬人死於糖尿病相關疾病，每 10 秒鐘就有 1 人死於糖尿病相關疾病；同時間（每 10 秒鐘）有 2 人新診斷出患有糖尿病，罹患糖尿病人口正在快速增加中。（資料來源：國際糖尿病聯盟）

我國從 1987 年以來，糖尿病一直高居十大死因之一，到了 2010 年糖尿病更已躍昇為台灣第五大死因。

糖尿病與十大死亡原因中之腦血管疾病(中風)、心臟病、高血壓等，都息息相關，其嚴重性不可言喻。糖尿病的治療需要採取綜合方式，其中最重要、最基本的手段是改變不良生活方式，控制飲食，增加運動，減輕體重。運動可以增強心血管機能，防止動脈硬化，降低膽固醇與三酸甘油脂。

根據美國內科學刊的最新報導，運動還能夠預防糖尿病，經常保持運動的習慣對於健康的重要，要比起買一大堆健康食品或藥品來的重要，任何人都應該將運動習慣視為養生保健的第一課。(資料來源:美國內科學刊)

(七) 高血壓性疾病：

高血壓能附帶引起其他疾病並併發腦中風，因而高血壓嚴重威脅中老年人的健康，成為慢性病防治工作中最重要的一環。所以適當的運動對高血壓的防治有相當不錯的效果，一旦發現患有高血壓，即應接受醫師指導治療，併發症將大幅減少，併發病的死亡率也隨之降低。

(八) 事故傷害：

事故傷害係指非蓄意性事故傷害，104 年事故傷害死亡人數為 227 人，每十萬人口死亡率為 44.3 較去年下降。事故傷害引起的原因，主要包括運輸事故（機動車交通事故）、意外中毒、意外墜落、火及火燄所致之意外事故、意外之淹死及溺水、其他。

根據統計，其意外死亡人數持續增加的趨勢，這和交通情況惡化、產業設備不良有著相當大的關係。

如何防止交通事故發生，可謂當務之急。因此建立全民交通安全共識，促進交通流暢與安全，有賴相關單位同心協力發揮效能，更有待全民養成守法習慣，共同達成此一目標以減少交通事故發生，避免許多不幸事件重覆上演，讓家庭更和樂、社會更美好。

（九）慢性肝病及肝硬化：

慢性肝病及肝硬化從 75 年來一直穩居十大死因之內，台灣由於病毒性肝炎盛行，肝硬化及肝癌的死亡率居高不下。近來酒精性肝病也有增加的趨勢，而因為藥物及接觸化學物質（尤其是職業傷害）造成的肝病，也越來越受到關注。輕微的肝功能不良及肝臟發炎常常沒有症狀或常常被人忽視；然而經年累月下來確會逐漸破壞肝臟，增加罹患肝硬

化乃至肝癌的危險，因此定期健檢是必要的。一旦發現有肝功能不良及肝臟發炎的狀況，必需追蹤原因，並遵醫囑進行必要的飲食生活控制，以減輕肝臟負擔，修補肝臟組織，並持續追蹤。

(十)腎炎、腎病症候群及腎性病變：

腎炎、腎病症候群及腎病變從 94 年起至 104 年屢居十大死因，腎炎是腎臟的某一部分發生炎症，如果發生在腎盂則稱為腎盂腎炎，如果發生在腎小球，則稱為腎小球腎炎。腎炎分為急性和慢性腎炎。慢性腎炎患者尤其要注意生活調養，飲食清淡是患者在飲食上的基本要求，鹽的攝取量尤其要控制。

伍、結論：

綜上所述可知，南投縣十大死因在近 10 年來除事故傷害外，其餘各項死亡原因均以慢性病為主，近年來，慢性疾病已經超過急性傳染，成為國人健康最大的殺手。引起慢性疾病的原因很多，飲食是其中重要的因素之一，均衡的飲食可以促進健康，飲食不當卻是各種慢性病的來源。長期以來國人因為營養過剩，飲食習慣趨向於西式飲食，因此，像肥胖症、糖尿病及心血管疾病等慢性疾病的罹患率，都逐年增

加。中年以後各種生理機能逐漸衰退，各種慢性疾病逐漸出現，所謂「預防勝於治療」，為了維持正常的生理機能，預防慢性疾病，日常飲食保健伴以適當之運動更為重要。

南投縣104年底現住人口年齡分配圖

依賴人口：

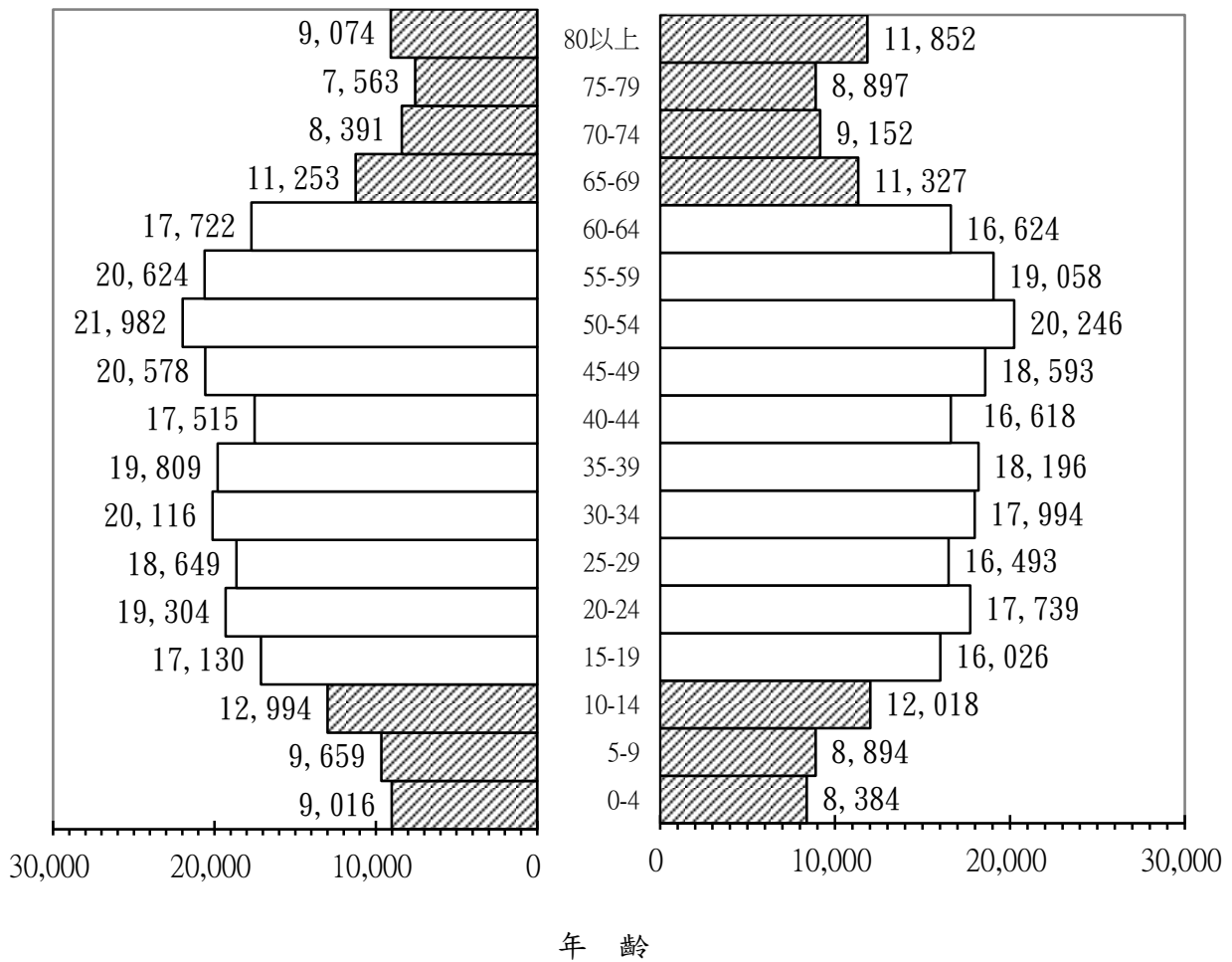
$$\text{依賴人口指數} = \frac{(\text{15歲以下} + \text{65歲以上}) \text{人口數}}{(\text{15歲至64歲}) \text{人口}} \times 100$$

$$\frac{60,965 + 77,509}{371,016} \times 100 = 37.32\%$$

男：261,379 (51.30%)

104年底人口數509,490

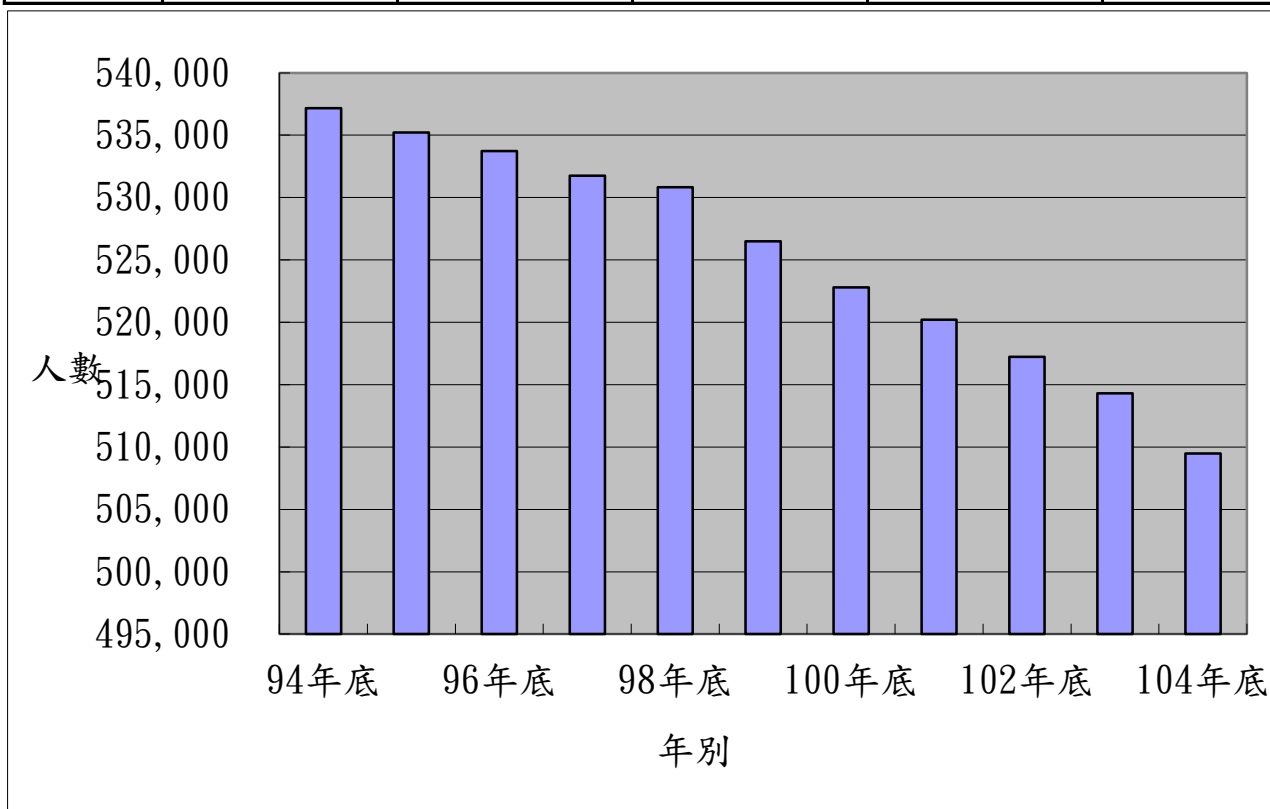
女：248,111 (48.70%)



歷年南投縣人口年齡結構

資料日期：104.12.31 單位：人

年別	合計	0-未滿15歲	15-未滿20歲	20-未滿65歲	65歲以上
93年底	538,413	101,569	38,150	334,273	64,421
94年底	537,168	98,070	37,593	335,271	66,234
95年底	535,205	94,493	37,740	334,983	67,989
96年底	533,717	90,964	37,818	335,610	69,325
97年底	531,753	86,772	37,466	337,221	70,294
98年底	530,824	82,578	37,801	339,372	71,073
99年底	526,491	78,008	37,281	339,836	71,366
100年底	522,807	73,780	37,180	340,002	71,845
101年底	520,196	70,352	36,895	340,408	72,541
102年底	517,222	67,495	35,335	340,451	73,941
103年底	514,315	64,550	33,993	340,131	75,641
104年底	509,490	60,965	33,156	337,860	77,509



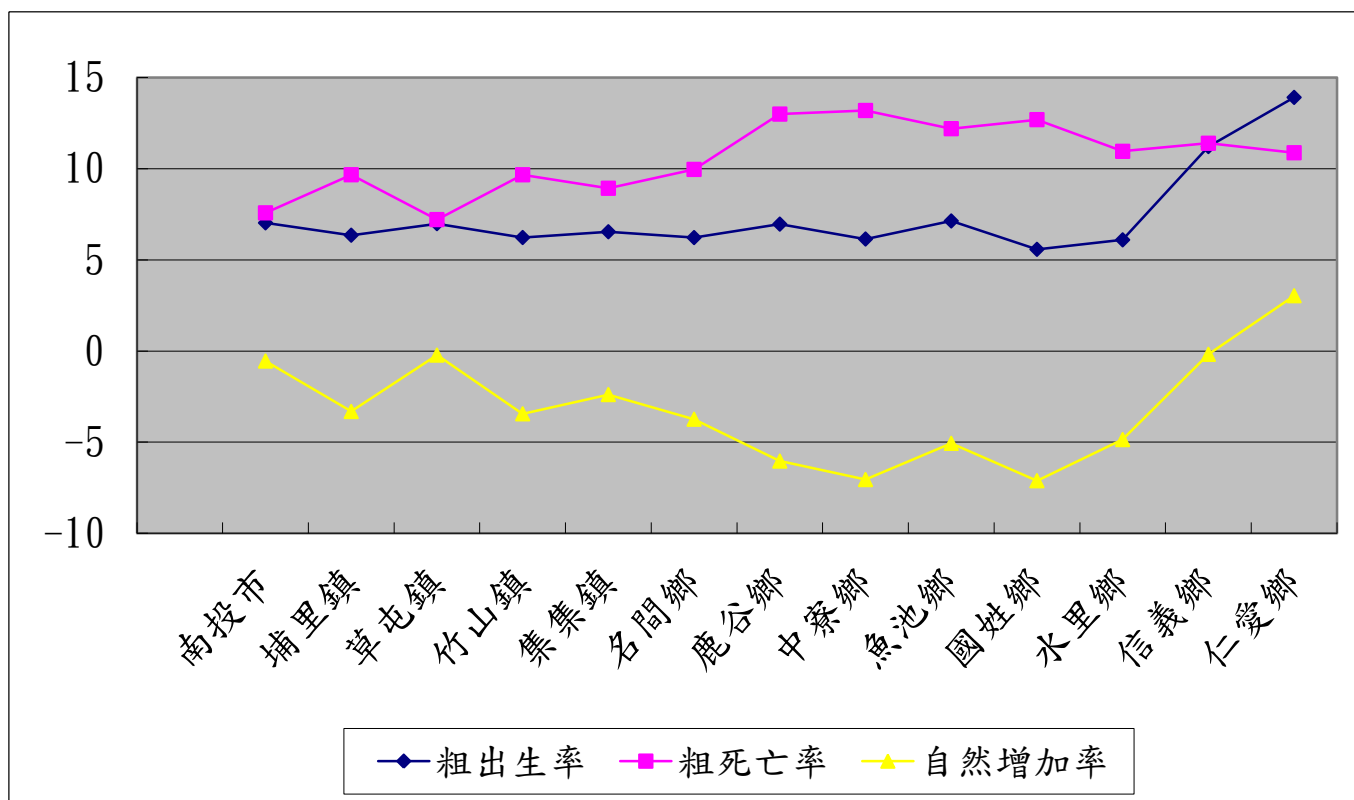
南投縣人口粗出生率、粗死亡率及自然增加率

中華民國104年12月31日

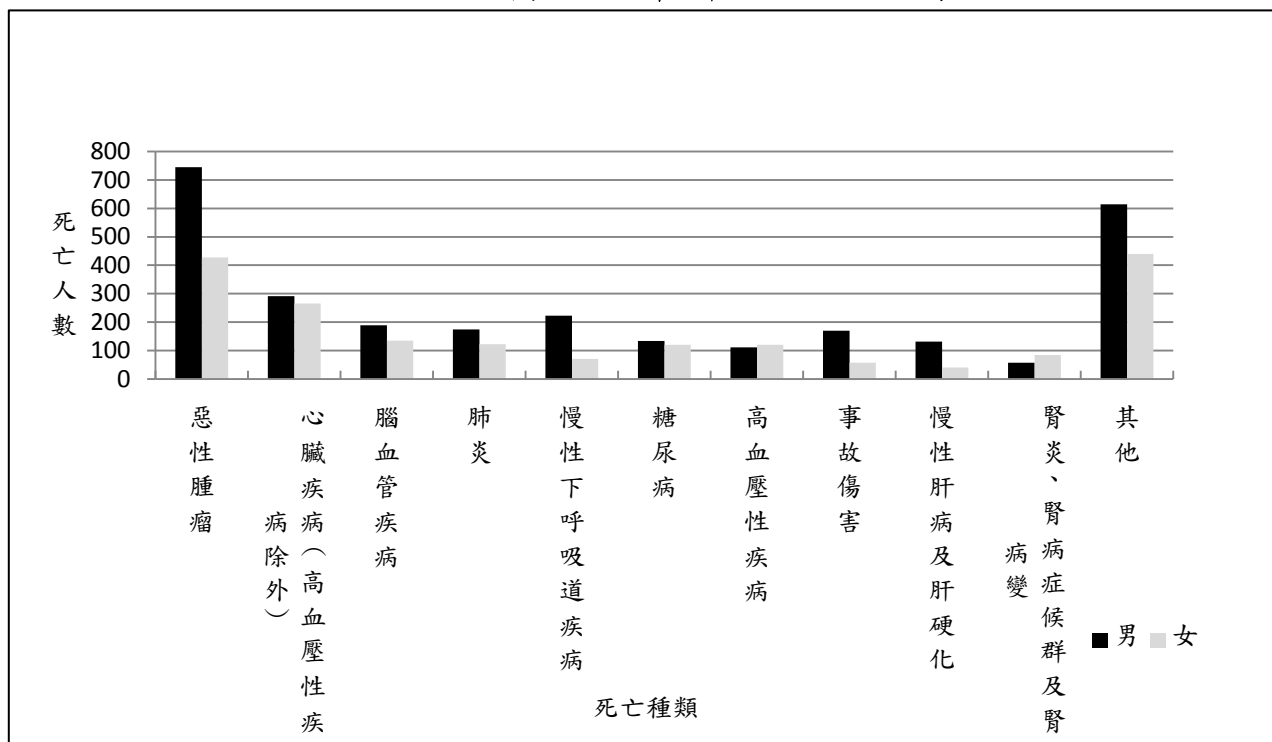
單位：人、千分比

鄉鎮市別	出生人數			粗出生率	死亡人數			粗死亡率	自然增加數	自然增加率
	合計	男	女		合計	男	女			
南投市	717	381	336	7.03	773	481	292	7.58	-56	-0.55
埔里鎮	525	274	251	6.35	799	482	317	9.67	-274	-3.32
草屯鎮	692	344	348	6.99	714	404	310	7.21	-22	-0.22
竹山鎮	351	181	170	6.23	545	312	233	9.67	-194	-3.44
集集鎮	74	39	35	6.54	101	69	32	8.93	-27	-2.39
名間鄉	248	114	134	6.22	397	226	171	9.96	-149	-3.74
鹿谷鄉	128	72	56	6.96	239	135	104	13.00	-111	-6.04
中寮鄉	95	58	37	6.15	204	126	78	13.20	-109	-7.05
魚池鄉	117	58	59	7.14	200	115	85	12.20	-83	-5.06
國姓鄉	109	57	52	5.58	248	156	92	12.69	-139	-7.11
水里鄉	113	48	65	6.10	203	127	76	10.96	-90	-4.86
信義鄉	187	98	89	11.22	190	120	70	11.40	-3	-0.18
仁愛鄉	220	114	106	13.91	172	120	52	10.88	48	3.04
合計	3,576	1,838	1,738	6.99	4,785	2,873	1,912	9.35	-1,209	-2.36

南投縣人口粗出生率、粗死亡率及自然增加率之變遷圖



南投縣104年十大死因圖



南投縣104年十大死因

順位	中華民國 104 年				
	ICD-10國際死因分類號碼	死亡原因	死亡人數		
			計	男	女
	總計	所有死亡原因	4,746	2,860	1,886
1	C00-C97	惡性腫瘤	1,173	745	428
2	I01-I02.0, I05-I09, I20-I25, I27, I30-I52	心臟疾病(高血壓性疾除外)	557	291	266
3	I60-I69	腦血管疾病	324	189	135
4	J12-J18	肺炎	297	174	123
5	J40-J47	慢性下呼吸道疾病	294	223	71
6	E10-E14	糖尿病	254	134	120
7	I10-I15	高血壓性疾	232	111	121
8	V01-X59, Y85-Y86	事故傷害	227	170	57
9	K70, K73-K74	慢性肝病及肝硬化	173	132	41
10	N00-N07, N17-N19, N25-N27	腎炎、腎病症候群及腎病變	142	58	84
		其他	1,073	614	440

南投縣現住人口數按性別及年齡分

中華民國104年

單位：人

鄉 鎮 市 別	全年齡			0~未滿4歲			5~9歲			10~14歲			15~19歲		
	合計	男	女	合計	男	女	合計	男	女	合計	男	女	合計	男	女
合 計	509,490	261,379	248,111	17,400	9,016	8,384	18,553	9,659	8,894	25,012	12,994	12,018	33,156	17,130	16,026
南 投 市	101,622	50,992	50,630	3,435	1,801	1,634	4,085	2,158	1,927	5,715	3,044	2,671	6,879	3,501	3,378
埔 里 鎮	82,212	41,233	40,979	2,524	1,289	1,235	3,120	1,583	1,537	4,234	2,171	2,063	5,700	2,936	2,764
草 屯 鎮	98,837	49,957	48,880	3,441	1,824	1,617	3,911	2,030	1,881	4,941	2,534	2,407	6,607	3,448	3,159
竹 山 鎮	56,053	28,781	27,272	1,858	944	914	1,932	951	981	2,719	1,406	1,313	3,493	1,825	1,668
集 集 鎮	11,229	5,848	5,381	340	172	168	345	178	167	429	210	219	660	322	338
名 間 鄉	39,666	20,835	18,831	1,241	632	609	1,235	650	585	1,828	966	862	2,603	1,364	1,239
鹿 谷 鄉	18,234	9,704	8,530	542	255	287	449	255	194	581	301	280	964	490	474
中 寮 鄉	15,353	8,351	7,002	493	260	233	363	192	171	602	319	283	864	463	401
魚 池 鄉	16,289	8,534	7,755	530	270	260	481	263	218	637	336	301	980	506	474
國 姓 鄉	19,360	10,487	8,873	507	265	242	502	260	242	801	429	372	1,044	566	478
水 里 鄉	18,339	9,629	8,710	491	254	237	497	268	229	818	425	393	1,055	553	502
信 義 鄉	16,525	8,875	7,650	903	465	438	785	418	367	863	443	420	1,217	619	598
仁 愛 鄉	15,771	8,153	7,618	1,095	585	510	848	453	395	844	410	434	1,090	537	553

南投縣現住人口數按性別及年齡分(續1)

中華民國104年

單位：人

年 別	20~24歲			25~29歲			30~34歲			35~39歲			40~44歲		
	合計	男	女	合計	男	女	合計	男	女	合計	男	女	合計	男	女
合 計	37,043	19,304	17,739	35,142	18,649	16,493	38,110	20,116	17,994	38,005	19,809	18,196	34,133	17,515	16,618
南 投 市	7,732	4,091	3,641	7,552	4,019	3,533	7,894	4,104	3,790	7,574	3,945	3,629	6,602	3,229	3,373
埔 里 鎮	5,780	3,032	2,748	5,449	2,912	2,537	5,935	3,066	2,869	6,116	3,088	3,028	5,734	2,797	2,937
草 屯 鎮	7,645	3,955	3,690	7,097	3,738	3,359	7,853	4,155	3,698	7,813	3,989	3,824	6,795	3,334	3,461
竹 山 鎮	3,804	1,984	1,820	3,766	2,000	1,766	4,325	2,274	2,051	4,382	2,313	2,069	3,782	2,016	1,766
集 集 鎮	784	398	386	697	355	342	771	417	354	777	411	366	754	385	369
名 間 鄉	2,889	1,507	1,382	2,721	1,410	1,311	2,888	1,566	1,322	2,891	1,520	1,371	2,708	1,457	1,251
鹿 谷 鄉	1,224	628	596	1,237	657	580	1,267	684	583	1,307	715	592	1,076	611	465
中 寮 鄉	887	468	419	871	464	407	998	518	480	999	526	473	1,001	556	445
魚 池 鄉	1,019	528	491	932	478	454	1,099	574	525	1,203	599	604	1,118	584	534
國 姓 鄉	1,314	697	617	1,202	674	528	1,182	655	527	1,312	697	615	1,327	755	572
水 里 鄉	1,195	626	569	1,207	642	565	1,320	714	606	1,249	699	550	1,136	644	492
信 義 鄉	1,486	754	732	1,357	767	590	1,362	732	630	1,169	651	518	1,064	585	479
仁 愛 鄉	1,284	636	648	1,054	533	521	1,216	657	559	1,213	656	557	1,036	562	474

南投縣現住人口數按性別及年齡分(續2)

中華民國104年

單位:人

年 別	45~49歲			50~54歲			55~59歲			60~64歲			65~69歲		
	合計	男	女	合計	男	女	合計	男	女	合計	男	女	合計	男	女
合 計	39,171	20,578	18,593	42,228	21,982	20,246	39,682	20,624	19,058	34,346	17,722	16,624	22,580	11,253	11,327
南 投 市	7,506	3,639	3,867	8,248	3,963	4,285	7,799	3,814	3,985	6,607	3,246	3,361	4,226	2,051	2,175
埔 里 鎮	6,394	3,217	3,177	6,974	3,471	3,503	6,610	3,275	3,335	5,729	2,763	2,966	3,720	1,851	1,869
草 屯 鎮	7,660	3,797	3,863	7,891	3,946	3,945	7,536	3,723	3,813	6,562	3,357	3,205	4,128	2,045	2,083
竹 山 鎮	4,144	2,195	1,949	4,448	2,387	2,061	4,176	2,139	2,037	3,939	1,978	1,961	2,770	1,383	1,387
集 集 鎮	917	549	368	963	524	439	845	491	354	688	382	306	578	292	286
名 間 鄉	3,124	1,724	1,400	3,316	1,845	1,471	2,944	1,647	1,297	2,576	1,379	1,197	1,793	864	929
鹿 谷 鄉	1,316	753	563	1,632	895	737	1,602	926	676	1,404	804	600	900	467	433
中 寮 鄉	1,318	797	521	1,440	884	556	1,231	743	488	1,078	633	445	788	437	351
魚 池 鄉	1,258	711	547	1,385	768	617	1,315	741	574	1,215	685	530	803	433	370
國 姓 鄉	1,705	1,039	666	1,825	1,077	748	1,636	945	691	1,361	750	611	955	482	473
水 里 鄉	1,399	793	606	1,497	816	681	1,633	863	770	1,382	769	613	897	430	467
信 義 鄉	1,246	702	544	1,303	731	572	1,193	719	474	881	485	396	493	250	243
仁 愛 鄉	1,184	662	522	1,306	675	631	1,162	598	564	924	491	433	529	268	261

南投縣現住人口數按性別及年齡分(續完)

中華民國104年

單位:人

年 別	70~74歲			75~79歲			80~84歲			85~89歲			90歲以上		
	合計	男	女	合計	男	女	合計	男	女	合計	男	女	合計	男	女
合 計	17,543	8,391	9,152	16,460	7,563	8,897	11,678	5,187	6,491	6,635	2,851	3,784	2,613	1,036	1,577
南 投 市	3,103	1,406	1,697	2,784	1,244	1,540	2,043	896	1,147	1,284	583	701	554	258	296
埔 里 鎮	2,761	1,321	1,440	2,391	1,081	1,310	1,677	736	941	1,018	483	535	346	161	185
草 屯 鎮	2,920	1,430	1,490	2,801	1,269	1,532	1,883	859	1,024	1,005	397	608	348	127	221
竹 山 鎮	2,121	1,042	1,079	2,032	970	1,062	1,353	605	748	739	279	460	270	90	180
集 集 鎮	474	228	246	521	225	296	401	197	204	189	81	108	96	31	65
名 間 鄉	1,551	784	767	1,456	725	731	1,085	461	624	581	254	327	236	80	156
鹿 谷 鄉	791	393	398	809	394	415	609	263	346	367	158	209	157	55	102
中 寮 鄉	721	347	374	769	364	405	540	229	311	262	101	161	128	50	78
魚 池 鄉	678	340	338	687	304	383	520	248	272	302	125	177	127	41	86
國 姓 鄉	878	407	471	836	379	457	546	244	302	307	121	186	120	45	75
水 里 鄉	830	372	458	731	335	396	585	250	335	302	127	175	115	49	66
信 義 鄉	376	178	198	352	158	194	254	120	134	151	70	81	70	28	42
仁 愛 鄉	339	143	196	291	115	176	182	79	103	128	72	56	46	21	25

南投縣歷年十大死因

民國94年至104年

單位：人

順位	民國 94 年						
	民國六十四年 國際簡略死因 分類號碼	死亡原因	死亡人數			每十萬 人口死 亡率	死亡百 分比%
			計	男	女		
	總計	所有死亡原因	4,099	2,500	1,599	759.17	99.90%
1	08-14	惡性腫瘤	938	614	324	173.89	22.88%
2	29	腦血管疾病	479	273	206	88.80	11.69%
3	250, 251, 27, 28※	心臟疾病	401	211	190	74.34	9.78%
4	E47-E53	事故傷害	278	215	63	51.54	6.78%
5	181	糖尿病	266	120	146	49.31	6.49%
6	321	肺炎	209	134	75	38.75	5.10%
7	347	慢性肝病及肝硬化	207	157	50	38.38	5.05%
8	350	腎炎腎徵候群及腎性病變	162	74	88	30.03	3.95%
9	E54	自殺	122	79	43	22.62	2.98%
10	038	高血壓性疾病	43	24	23	7.97	1.05%
		其他	990	599	391	183.54	24.15%

資料來源：衛生福利部統計處

附註：1. 年中人口數537,790人。

2. ※符號表示其病名僅佔該號碼中之一部份疾病。

3. 28※係包括國際詳細分類號碼420-429之全部疾病。

南投縣歷年十大死因(續1)

民國94年至104年

單位:人

順位	民國 95 年						
	民國六十四年國際簡略死因分類號	死亡原因	死亡人數			每十萬人口死亡率	死亡百分比%
			計	男	女		
	總計	所有死亡原因	4,042	2,440	1,602	753.84	100.00%
1	08-14	惡性腫瘤	1,058	676	382	197.32	26.18%
2	29	腦血管疾病	442	250	192	82.43	10.94%
3	250, 251, 27, 28※	心臟性疾病	411	209	202	76.65	10.17%
4	E47-E53	事故傷害	256	178	78	47.74	6.33%
5	181	糖尿病	232	94	138	43.27	5.74%
6	321	慢性肝病及肝硬化	160	96	64	29.84	3.96%
7	347	肺炎	195	146	49	36.37	4.82%
8	350	腎炎腎徵候群及腎性病變	138	72	66	25.74	3.41%
9	E54	自殺	129	92	37	24.06	3.19%
10	038	高血壓性疾病	52	28	24	9.70	1.29%
		其他	969	599	370	180.72	23.97%

資料來源：衛生福利部統計處

附註:1. 年中人口數536,187人。

2. ※符號表示其病名僅佔該號碼中之一部份疾病。

3. 28※係包括國際詳細分類號碼420-429之全部疾病。

南投縣歷年十大死因(續2)

民國94年至104年

單位:人

順位	民國 96 年						
	民國六十四年國際簡略死因分類號	死亡原因	死亡人數			每十萬人口死亡率	死亡百分比%
			計	男	女		
	總計	所有死亡原因	4,259	2,617	1,642	799.50	100.00%
1	08-14	惡性腫瘤	1,053	703	350	197.00	24.72%
2	250, 251, 27, 28※	心臟性疾病	469	255	214	87.80	11.01%
3	29	腦血管疾病	446	245	201	83.40	10.47%
4	181	糖尿病	290	124	166	54.30	6.81%
5	E47-E53	事故傷害	236	165	71	44.20	5.54%
6	347	慢性肝病及肝硬化	206	156	50	38.50	4.84%
7	350	腎炎腎徵候群及腎性病變	169	86	83	31.60	3.97%
8	321	肺炎	148	94	54	27.70	3.47%
9	E54	自殺	127	93	34	23.80	2.98%
10	26	高血壓性疾病	76	32	44	14.20	1.78%
		其他	1,039	664	375	197.00	24.40%

資料來源：衛生福利部統計處

附註:1. 年中人口數534,461人。

2. ※符號表示其病名僅佔該號碼中之一部份疾病。

3. 28※係包括國際詳細分類號碼420-429之全部疾病。

南投縣歷年十大死因(續3)

民國94年至104年

單位:人

順位	民國 97 年						
	ICD-10 國際死因 分類號碼	死亡原因	死亡人數			每十萬 人口死 亡率	死亡百 分比%
			計	男	女		
	總計	所有死亡原因	4,261	2,566	1,695	799.90	100.00%
1	C00-C97	惡性腫瘤	1,054	688	366	197.80	24.74%
2	I01-I02, I05-I09, I20-I25, I27, I30-I52	心臟疾病(高血壓性 疾病除外)	453	264	189	85.00	10.63%
3	I60-I69	腦血管疾病	321	170	151	60.30	7.53%
4	V01-X59, Y85-Y86	意外事故	276	193	83	51.80	6.48%
5	J12-J18	肺炎	268	168	100	50.30	6.29%
6	J40-J47	慢性下呼吸 道疾病	210	161	49	39.40	19.92%
7	E10-E14	糖尿病	207	94	113	38.90	4.86%
8	K70, K73-K74	慢性肝病及 肝硬化	195	150	45	36.60	4.58%
9	X60-X84, Y87.0	蓄意自我傷 害(自殺)	141	93	48	26.50	3.31%
10	I10-I15	高血壓性 疾病	140	67	73	26.30	3.29%
		其他	996	518	478	187.00	23.37%

資料來源：衛生福利部統計處

附註：年中人口數532,735人。

2. ※符號表示其病名僅佔該號碼中之一部份疾病。

3. 28※係包括國際詳細分類號碼420-429之全部疾病。

南投縣歷年十大死因(續4)

民國94年至104年

單位:人

順位	民國 98 年						
	ICD-10 國際死 因分類號碼	死亡原因	死亡人數			每十萬 人口死 亡率	死亡百 分比%
			計	男	女		
	總計	所有死亡原因	4,175	2,572	1,603	605.50	100.00%
1	C00-C97	惡性腫瘤	1,040	692	348	195.80	24.91%
2	I01-I02, I05-I09, I20-I25, I27, I30-I52	心臟疾病(高血壓性 疾病除外)	466	269	197	87.70	11.16%
3	I60-I69	腦血管疾病	326	185	141	61.40	7.81%
4	E10-E14	糖尿病	235	107	128	44.20	5.63%
5	V01-X59, Y85-Y86	事故傷害	232	187	45	43.70	5.56%
6	J40-J47	慢性下呼吸道疾病	207	157	50	39.00	19.90%
7	J12-J18	肺炎	206	127	79	38.80	4.93%
8	K70, K73-K74	慢性肝病及肝硬化	204	146	58	38.40	4.89%
9	I10-I15	高血壓性疾病	170	86	84	32.00	4.07%
10	N00-N07, N17-N19, N25-N27	腎炎、腎病症候群及腎病變	130	57	73	24.50	3.11%
		其他	959	559	400	186.20	23.50%

資料來源：衛生福利部統計處

附註：年中人口數531,289人。

南投縣歷年十大死因(續5)

民國94年至104年

單位:人

順位	民國 99 年						
	ICD-10 國際死 因分類號碼	死亡原因	死亡人數			每十萬 人口死 亡率	標準化 死亡率
			計	男	女		
	總計	所有死亡原因	4,247	2,571	1,676	803.40	508.1
1	C00-C97	惡性腫瘤	1,060	713	347	200.50	130.4
2	I01-I02, I05-I09, I20-I25, 127, I30-I52	心臟疾病(高血壓性 疾病除外)	515	282	233	97.40	57.5
3	I60-I69	腦血管疾病	335	189	146	63.40	36.9
4	E10-E14	糖尿病	252	111	141	41.20	28.5
5	J12-J18	肺炎	218	124	94	43.70	23.9
6	V01-X59, Y85-Y86	事故傷害	214	159	55	39.00	31.9
7	I10-I15	高血壓性疾病	181	83	98	38.80	19.2
8	J40-J47	慢性下呼吸道疾病	178	142	36	38.40	18.4
9	K70, K73-K74	慢性肝病及肝硬化	177	133	44	32.00	24.9
10	N00-N07, N17-N19, N25-N27	腎炎、腎病症候群 及腎病變	137	70	67	24.50	15.6
		其他	980	565	415	185.40	120.9

資料來源：衛生福利部統計處

附註：年中人口數528,658人。

南投縣歷年十大死因(續6)

民國94年至104年

單位:人

順位	民國 100 年						
	ICD-10 國際死 因分類號碼	死亡原因	死亡人數			每十萬 人口死 亡率	標準化 死亡率
			計	男	女		
	總計	所有死亡原因	4,540	2,775	1,765	865.3	532.4
1	C00-C97	惡性腫瘤	1,105	746	359	210.6	130.7
2	I01-I02, I05-I09, I20-I25, 127, I30-I52	心臟疾病(高血壓性 疾病除外)	530	288	242	101.0	57.5
3	I60-I69	腦血管疾病	353	202	151	67.3	38.4
4	J12-J18	肺炎	280	180	100	53.4	28.6
5	E10-E14	糖尿病	256	120	136	48.8	28.2
6	V01-X59, Y85-Y86	事故傷害	244	181	63	46.5	36.4
7	K70, K73-K74	慢性肝病及肝硬化	206	157	49	39.3	29.1
8	I10-I15	高血壓性疾病	204	107	97	38.9	20.8
9	J40-J47	慢性下呼吸道疾病	203	151	52	38.7	19.4
10	N00-N07, N17-N19, N25-N27	腎炎、腎病症候群 及腎病變	130	56	74	24.8	13.9
		其他	1,029	587	442	196.1	129.4

資料來源：衛生福利部統計處

附註：年中人口數524,649人。

南投縣歷年十大死因(續7)

民國94年至104年

單位:人

順位	民國 101 年						
	ICD-10 國際死 因分類號碼	死亡原因	死亡人數			每十萬 人口死 亡率	死亡百 分比%
			計	男	女		
	總計	所有死亡原因	4,554	2,761	1,793	873.2	100.0
1	C00-C97	惡性腫瘤	1,107	692	415	212.3	24.3
2	I01-I02.0, I05-I09, I20-I25, 127	心臟疾病(高血壓性 疾病除外)	523	307	216	100.3	11.5
3	I60-I69	腦血管疾病	337	192	145	64.6	7.4
4	J12-J18	肺炎	314	197	117	60.2	6.9
5	E10-E14	糖尿病	245	128	117	47.0	5.4
6	V01-X59, Y85-Y86	事故傷害	227	173	54	43.5	5.0
7	J40-J47	慢性下呼吸道疾病	217	157	60	41.6	4.8
8	K70, K73-K74	慢性肝病及肝硬化	213	161	52	40.8	4.7
9	I10-I15	高血壓性疾病	206	89	117	39.5	4.5
10	N00-N07, N17-N19, N25-N27	腎炎、腎病症候群 及腎病變	128	67	61	24.5	2.8
		其他	1,037	598	439	198.8	22.8

資料來源：衛生福利部統計處

附註：年中人口數計521,502人。

南投縣歷年十大死因(續8)

民國94年至104年

單位:人

順位	民國 102 年						
	ICD-10 國際死 因分類號碼	死亡原因	死亡人數			每十萬 人口死 亡率	死亡百 分比%
			計	男	女		
	總計	所有死亡原因	4,578	2,752	1,826	882.6	100.0
1	C00-C97	惡性腫瘤	1,133	725	408	218.4	24.7
2	I01-I02.0, I05-I09, I20-I25, I27	心臟疾病(高血壓性 疾病除外)	541	299	242	104.3	11.8
3	I60-I69	腦血管疾病	325	196	129	62.7	7.1
4	J12-J18	肺炎	293	183	110	56.5	6.4
5	E10-E14	糖尿病	248	124	124	47.8	5.4
6	J40-J47	慢性下呼吸道疾病	236	170	66	45.5	5.2
7	V01-X59, Y85-Y86	事故傷害	235	174	61	45.3	5.1
8	K70, K73-K74	慢性肝病及肝硬化	202	154	48	38.9	4.4
9	I10-I15	高血壓性疾病	175	82	93	33.7	3.8
10	N00-N07, N17-N19, N25-N27	腎炎、腎病症候群 及腎病變	127	56	71	24.5	2.8
		其他	1,063	589	474	204.9	23.2

資料來源：衛生福利部統計處

附註：年中人口數計518,709人，男性266,387人，女性252,322人。

南投縣歷年十大死因(續9)

民國94年至104年

單位:人

順位	民國 103 年						
	ICD-10 國際死 因分類號碼	死亡原因	死亡人數			每十萬 人口死 亡率	死亡百 分比 %
			計	男	女		
	總計	所有死亡原因	4,726	2,813	1,913	916.3	100.0
1	C00-C97	惡性腫瘤	1,194	783	411	231.5	25.3
2	I01-I02.0, I05-I09, I20-I25, I27, I30- I52	心臟疾病(高血 壓性疾病除外)	540	292	248	104.7	11.4
3	I60-I69	腦血管疾病	336	201	135	65.1	7.1
4	J12-J18	肺炎	326	204	122	63.2	6.9
5	E10-E14	糖尿病	268	114	154	52.0	5.7
6	J40-J47	慢性下呼吸道疾 病	263	189	74	51.0	5.6
7	V01-X59, Y85-Y86	事故傷害	237	165	72	46.0	5.0
8	I10-I15	高血壓性疾病	194	89	105	37.6	4.1
9	K70, K73-K74	慢性肝病及肝硬 化	178	132	46	34.5	3.8
10	N00-N07, N17-N19, N25-N27	腎炎、腎病症候 群及腎病變	163	75	88	31.6	3.4
		其他	1,027	569	458	199.1	21.7

資料來源：衛生福利部統計處

附註：年中人口數計515,769人，男性264,687人，女性251,082人。

南投縣歷年十大死因(續完)

民國94年至104年

單位：人、每十萬人口、%

順位	民國 104 年						
	ICD-10 國際死 因分類號碼	死亡原因	死亡人數			每十萬 人口死 亡率	死亡人 數結構 比 %
			計	男	女		
	總計	所有死亡原因	4,746	2,860	1,886	927.1	100.0
1	C00-C97	惡性腫瘤	1,173	745	428	229.1	24.7
2	I01-I02.0, I05-I09,	心臟疾病(高血 壓性疾病除外)	557	291	266	108.8	11.7
3	I60-I69	腦血管疾病	324	189	135	63.3	6.8
4	J12-J18	肺炎	297	174	123	58.0	6.3
5	J40-J47	慢性下呼吸道疾 病	294	223	71	57.4	6.2
6	E10-E14	糖尿病	254	134	120	49.6	5.4
7	I10-I15	高血壓性疾病	232	111	121	45.3	4.9
8	V01-X59, Y85-Y86	事故傷害	227	170	57	44.3	4.8
9	K70, K73-K74	慢性肝病及肝硬 化	173	132	41	33.8	3.6
10	N00-N07, N17- N19, N25-N27	腎炎、腎病症候 群及腎病變	142	58	84	27.7	3.0
		其他	1,073	614	440	209.6	22.6

資料來源：衛生福利部統計處

附註：年中人口數計511,903人，男性262,639人，女性249,264人。